



OŠ ČEPOVAN  
Čepovan 87  
5253 Čepovan

T 05/30 72 906  
F 05/30 72 907

E os.cepovan@guest.arnes.si  
<http://www2.arnes.si/~osngcep/index>

Davčna št.: 46864237  
Podračun: 01284-6030671816



# NAČRT ŠOLSKIH POTI

ŠOLSKO LETO 2019/20

Pom. ravnateljice:

Branka Ušaj

Ravnateljica:

Helena Simčič

**KAZALO**

1. UVOD -----	3
2. SPLOŠNE INFORMACIJE O ŠOLI IN DOLOČITEV ŠOLSKEGA OKOLIŠA -----	4
3. OPREDELITEV OSREDNJIH CILJEV IN NAMEN NAČRTA -----	5
4. UKREPI ZA VARNO POT V ŠOLO-----	6
4.1. OPREMLJENOST VARNIH ŠOLSKIH POTI-----	7
4.2. PRAVILA IN OPOZORILA ZA VARNO POT-----	7
5. ANKETA ZA STARŠE (april, maj 2020)-----	8
6. ANALIZA STANJA ŠOLSKIH POTI IN PROMETNE VARNOSTI -----	11
6.1. PREDSTAVITEV REZULTATOV ANKETE -----	11
7. TEHNIČNI DEL NAČRTA -----	16
7.1. ŠOLSKI OKOLIŠ -----	16
7.2. POTI PRIHODA V ŠOLO-----	17
8. ORGANIZIRAN ŠOLSKI PREVOZ -----	18
8.1. POT V ŠOLO -----	18
8.2. PLAN ORGANIZACIJE PREVOZOV ZA ŠOLSKO LETO 2018/19-----	19
9. NEVARNE PROMETNE TOČKE-----	21
10. ZAKLJUČNI DEL-----	28

## 1. UVOD

Načrt šolskih poti OŠ Čepovan je izdelan z namenom, da se zagotovi otrokom čim večja varnost na prometnih površinah ob prihodu v šolo in odhodu iz šole, v času pouka, v času PB in varstva, ob ekskurzijah, izletih in drugih prireditvah šole.

Skrb za varnost v prometu ni več samo stvar posameznika ali šole, ampak je obveza celotne družbe, tako z vidika same varnosti pri vključevanju v promet v vsakdanjem življenju kot tudi z vidika družbene samozaščite.

Šola je ob teh prizadevanjih eden od pobudnikov, za večji uspeh pa je potrebno sodelovanje tudi zunanjih sodelavcev, in sicer pri:

- oceni prometne varnosti,
- izdelavi šolskih poti,
- izvajanju šolskih poti.

## 2. SPLOŠNE INFORMACIJE O ŠOLI IN DOLOČITEV ŠOLSKEGA OKOLIŠA

OŠ ČEPOVAN

ČEPOVAN 87

5253 ČEPOVAN

os.cepovan@guest.arnes.si

Telefon: 05 30 72 906

Ravnateljica: Helena Simčič

### ŠOLSKI OKOLIŠ OŠ ČEPOVAN

Zavod ima šolski okoliš na območju naslednjih prostorskih enot iz Registra Geodetske uprave Slovenije (prostorski okoliš): KS Čepovan, KS Lokovec, zaselek Grudnica.

Načrt šolskih poti je izdelan na osnovi določil:

- Zakona o osnovni šoli – ZOsn (Ur. l. št. 81/06 UPB3, 102/07, 107/10, 87/11 in 40/12 ZUJF)
- Smernice za šolske poti (Javna agencija RS za varnost prometa 2016)
- Zakona o pravilih cestnega prometa (ZPrCP, Ur. l. RS, št. 109/10 in 57/12)
- Zakona o voznikih (ZVoz, Ur. l. RS, št. 109/10)
- Zakona o motornih vozilih (ZMV – Ur. l. RS, št. 106/2010 in 48/2011)
- Pravilnika o posebnih pogojih za vozila, s katerimi se prevažajo skupine otrok (Ur. l. RS, št. 23/09)
- Pravilnika o pedagoških spremljevalcih pri prevozu skupin otrok (Ur. l. RS, št. 42/09)

V skladu z 81. členom ZOFVI lahko starši učencev, ki živijo na osrednjem območju velikih zveri (atlas, pod zavihkom Narava dobite “življenjsko območje medveda”, kjer vijolična barva označuje osrednje življenjsko območje medveda), uveljavljajo povrnitev stroškov za prevoz otroka od doma do postaje avtobusa, v kolikor prevoz ni organiziran s strani občine.

[http://gis.arso.gov.si/atlasokolja/profile.aspx?id=Atlas\\_Okolja\\_AXL@Arso](http://gis.arso.gov.si/atlasokolja/profile.aspx?id=Atlas_Okolja_AXL@Arso)

### 3. OPREDELITEV OSREDNJIH CILJEV IN NAMEN NAČRTA

Cilji načrta šolskih poti:

- ohranitev otroških življenj pri vključevanju v promet,
- ugotovitev prometno varnostne situacije pri prihodu in odhodu otrok v šolo,
- čim boljša vzgojenost otrok za pravilno ravnanje na prometnih površinah,
- opozarjanje in osveščanje otrok ter staršev pri izbiri varnejših, čeprav mogoče daljših poti v šolo,
- iskanje in določanje varnejših poti v šolo,
- predlaganje pogojev za varnejšo pot v šolo,
- poznavanje cestno prometnih predpisov.

Pogoji za uspešno uresničitev zastavljenih ciljev so:

- poznavanje šolskega okoliša, značilnosti in posebnosti prometnih površin, gostota prometa, prometnih označb in signalizacije na prometnih površinah, poznavanje prometnih predpisov,
- sodelovanje otrok, staršev, učiteljev, vzgojiteljev in drugih zunanjih dejavnikov, kot so SPV Nova Gorica, policija ...,
- izobraževanje.

NAMEN: poiskati možne izboljšave ugotovljenih nevarnih mest.

CILJ: izboljšanje prometne varnosti na obstoječih prometnih poteh.

POTEK:

- vzpostavitev komisije (šola, starši, SPV, policija),
- analiza izpolnjenih anket s strani učencev in staršev,
- ogled na »licu mesta«,
- iskanje možnih izboljšav,
- vzpostavitev strategije, kako zadevo realizirati.

UKREPI:

- obveščanje staršev,
- umirjanje prometa,
- sprememba prometnega režima,
- posebna določila itn.

Na prvih roditeljskih sestankih razredniki opozorijo starše predvsem na najpogostejša nepravilna vedenja, nevarnosti ter na pravilno ravnanje otrok v prometu.

## 4. UKREPI ZA VARNO POT V ŠOLO

1. Na podlagi anketnih vprašalnikov ugotovimo, po katerih poteh prihajajo učenci v šolo in kakšno je stanje na poti.
2. Na geodetsko karto, ki prikazuje šolski okoliš, vrišemo poti po katerih prihajajo učenci v šolo, označimo črne točke, seznanimo starše in učence, naredimo načrt preventive, predlagamo ustanovitelju ukrepe za tehnične izboljšave in odpravljanje nevarnih mest.
3. Na prvih roditeljskih sestankih razredniki opozorijo starše predvsem na najpogostejša nepravilna vedenja, nevarnosti ter na pravilno ravnanje otrok v prometu.
4. Učenci prvega in drugega razreda osnovne šole morajo na poti v šolo in iz nje nositi rumeno rutico, nameščeno okoli vratu.
5. Na poti v prvi razred šole ter domov mora imeti učenec spremstvo polnoletne osebe. Spremljevalci, poleg staršev, so lahko: otroci, starejši od 10 let, če to dovolijo starši, skrbniki oziroma rejniki otroka.
6. Spremstvo na dejavnostih, ki so vezane na prevoz s šolskim kombijem ali avtobusom.
7. Skupino otrok, ki se prevaža z avtobusom, mora (razen pri prevozu v šolo in iz šole) spremljati najmanj en spremljevalec na 15 učencev (učitelj, vzgojitelj, trener, ipd.; star najmanj 21 let), ki skrbi:
  - a. za varnost otrok pri vstopanju in izstopanju iz vozila,
  - b. za red in varnost otrok v avtobusu.
8. Otroci morajo med vožnjo z avtobusom sedeti na sedežih in biti pripeti z vgrajenimi varnostnimi pasovi.
9. Priprava na kolesarski izpit poteka v četrtem razredu. Kolesarski izpit pa se izpelje v petem razredu. Kolesar mora imeti do 14. leta med vožnjo kolesa ustrezno pripeto zaščitno kolesarsko čelado. Kolo mora biti ustrezno opremljeno v skladu z zakonodajo. V primeru, da strokovni delavci ugotovijo, da se učenec vozi s kolesom, ki je neprimerno opremljeno, lahko kolo zadržijo in ga predajo staršem ali zakonitim zastopnikom. O tem seznanimo starše kolesarjev na prvem roditeljskem sestanku.
10. Učenci ne smejo prihajati v šolo z motornim kolesom ali kolesom na motorni pogon.
11. Učenci 1. in 2. razreda dobijo in nosijo rumene rutice.
12. Prvi šolski teden je okrepljen policijski in redarski nadzor pri šoli. Policist PVO prvi šolski dan staršem in otrokom pojasni, kako lahko sami vplivajo na varnost v cestnem prometu. V prvem tednu pouka obišče učence prvih razredov v šoli, jih seznanja z varnostjo v cestnem prometu, skupaj s prvošolci se sprehodi po bližnji okolici šole in jih opozarja na nevarnosti in v konkretnih situacija seznanja z varnim obnašanjem v cestnem prometu.
13. Razredniki na razrednih urah seznanijo učence z varnimi potmi in nevarnimi odseki.

Za prometno varnost so dolžni skrbeti:

- starši z vzgojo in zgledom,
- šola, oziroma strokovni delavci šole,
- policisti z nadzorom.

#### 4.1.OPREMLJENOST VARNIH ŠOLSKIH POTI

- Varna šolska pot poteka po površinah, ki so za učence najbolj varne: pločniki, steze za pešce, kolesarske steze.
- Prečkanja cest mora biti urejeno s prehodi za pešce.
- Cestišče mora biti opremljeno z ustreznimi prometnimi znaki in talno signalizacijo.
- Na nevarnih mestih, kjer je potrebno umiriti hitrost, so postavljene hitrostne ovire.

#### 4.2.PRAVILA IN OPOZORILA ZA VARNO POT

1. V naseljih hodimo po pločnikih.
2. Če ni pločnika, vedno hodimo po levi strani ceste (nasproti prometu), tako da vidimo vozila, ki nam prihajajo nasproti.
3. Cesto vedno prečkamo na prehodu za pešce. Preden prečkamo, preverimo, ali je cesta prosta, oziroma, ali se je vozilo ustavilo.
4. Če v bližini ni prehoda za pešce, preden prečkamo cesto, pazljivo pogledamo na levo, saj s te strani prihajajo vozila, nato na desno in še enkrat na levo, da se prepričamo, da na cesti ni vozila. Ko se prepričamo, da je pot prosta jo prečkamo.
5. Ne ustavljamo se na sredi ceste.
6. Pločniki in ulice niso primerna mesta za igro.
7. Čeprav poznamo pot od šole do doma na pamet, bodimo vedno pozorni na morebitne nevarnosti.

## **5. ANKETA ZA STARŠE (april, maj 2020)**

Vsaka osnovna šola mora imeti izdelan Načrt varnih šolskih poti, s katerim ob začetku šolskega leta seznanijo oz. nanj spomni vse učence in njihove starše. Prav tako je pomembno, da na prvih roditeljskih sestankih učitelji starše opozorijo na najpogostejša nepravilna vedenja, nevarnosti in pravilno ravnanje otrok v prometu.

Načrt varnih šolskih poti se izdelava na podlagi zemljevida določenega šolskega okoliša. V ta zemljevid na podlagi preučitve dejanske prometne situacije, podatkov o prometnih nesrečah, pogovorov z učenci ter rezultatov ankete za starše označimo poti, kjer učenci hodijo v šolo. Z rdečo barvo označimo tiste dele poti in mesta, ki so nevarna. Na podlagi tega načrtamo v zemljevid poti, kjer so učenci pešci bolj varni ter jih označimo z zeleno barvo. Varne šolske poti lahko označimo tudi v dejanski prometni situaciji na primer s srčki, puščicami itd., kar bo otrokom v pomoč pri uporabi poti. Učitelji skupaj z učenci varne poti prehodijo, razložijo oziroma se z njimi pogovorijo, zakaj so varne in razložijo njihov pomen. Učence opozorijo na nevarna mesta in na ustrezno vedenje v določeni nevarni situaciji. Z načrtom varnih šolskih poti seznanijo šola in učitelji tudi starše učencev, da lahko sami dodatno usposobijo otroke za varno vedenje na poti v šolo. Še posebej to velja za starše prvošolcev in drugošolcev, da naj s svojimi otroki večkrat prehodijo varno pot od doma do šole še pred začetkom šolskega leta. Izdelan načrt varnih šolskih poti se nato obesijo v šoli na vidno mesto, da si ga lahko ogledajo vsi učenci, starši in drugi obiskovalci.

V mesecu aprilu so starši učencev preko spleta reševali anketni vprašalnik o varnih/nevarnih šolskih poteh.



Varnejše šolske poti

Pozdravljeni. Z namenom izdelave varnih šolskih poti potrebujemo vaše sodelovanje. Vaše odgovore in predloge bomo vključili v Načrt varnih šolskih poti. 1. del ankete izpolnijo učenci 2. del ankete pa je namenjen staršem.

**1. del ankete (izpolni učenec)**

**Kateri razred osnovne šole obiskuješ:**

- 1. razred
- 2. razred
- 3.razred
- 4. razred
- 5. razred
- 6. razred
- 7. razred
- 8. razred
- 9. razred

**Na kakšen način najpogosteje prihajaš v šolo?**

- Peš
- S kolesom
- Z javnim prevozom
- S šolskim prevozom (avtobus, kombi)
- Starši me pripeljejo z osebnim vozilom
- Drugo:

**Zakaj prihajaš v šolo na naveden način?**

- Najvarnejši način
- Najbolj ekonomična ali najcenejša varianta
- Ni organiziranega javnega ali šolskega prevoza
- Kratka razdalja do šole
- Velika oddaljenost od šole
- Zaradi osebne varnosti
- Zaradi neustreznih površin za pešce
- Drugo:

**Označi prometno problematiko v cestnem prometu, s katero se srečuješ na poti v šolo.**

- Ni ustreznih površin za pešce (neurejene bankine, pločniki, prehodi, avtobusna postajališča)
- Slaba osvetljenost (ni javne razsvetljave oz. je le ta pomanjkljiva)
- Slaba preglednost v prometu (zaradi neurejene vegetacije, prometne opreme, fizičnih ovir)
- Nevarna prečkanja cest (ni urejenih prehodov, podhodov, nadhodov)
- Slabo osvetljeni, zavarovani prehodi za pešce
- Neurejena prometna signalizacija in prometna oprema na šolskih poteh
- Visoke hitrosti vozil na območjih šolskih poti
- Do šolskega prevoza se sprehodim po neustreznih površinah za pešce
- Ni ustreznih površin za kolesarje (neurejene kolesarske steze, signalizacija, kolesarnice)
- Vozilo šolskega prevoza je nevarno (nima varnostnih pasov, neustrezni sedeži, naslonjala)
- Drugo:

**Opiši konkretna mesta, kjer se na poti v šolo počutiš manj varno in predlagaš ukrepe za izboljšanje prometne varnosti na šolskih poteh.**

**Na kakšen način bi najraje prihajal v šolo.**

- Peš
- S kolesom
- S šolskim javnim prevozom (avtobus, kombi)
- S prevoz staršev
- Drugo:

**2. del ankete (izpolnijo starši)**

**Ali imate kakšne pripombe glede predhodnih odgovorov otroka? (zapišite katere)**

**Ali imate kakšen komentar glede prometne varnosti v šolskem okolišu ter varnosti šolskih poti?**

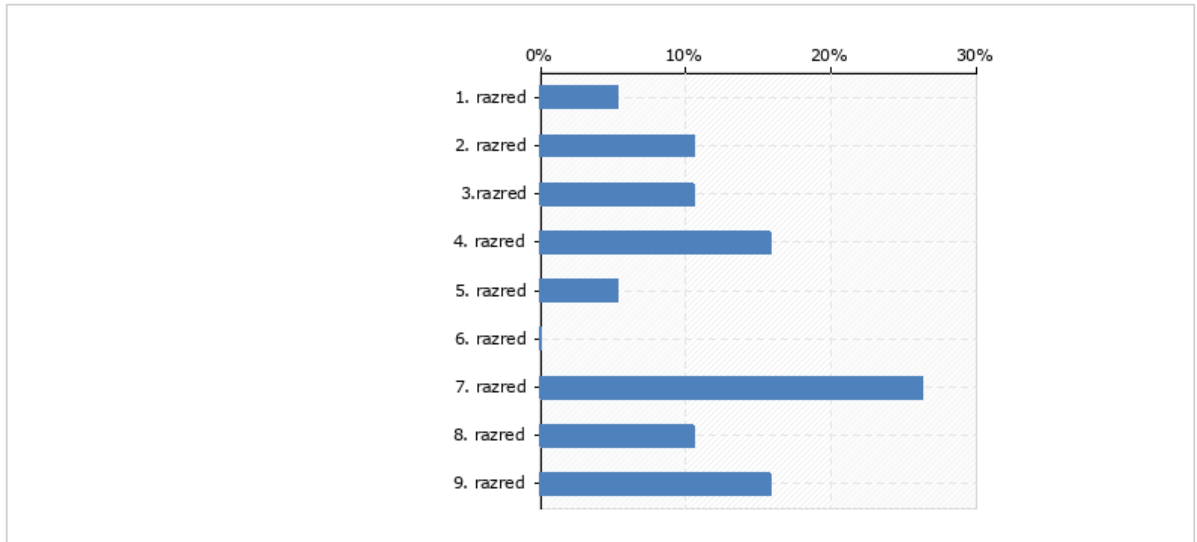
**Katere so, po vašem mnenju, najbolj nevarne točke oz. konkretne lokacije na šolski poti vašega otroka?**

**Prosimo za konkretne predloge za izboljšanje prometne varnosti v šolskem okolišu.**

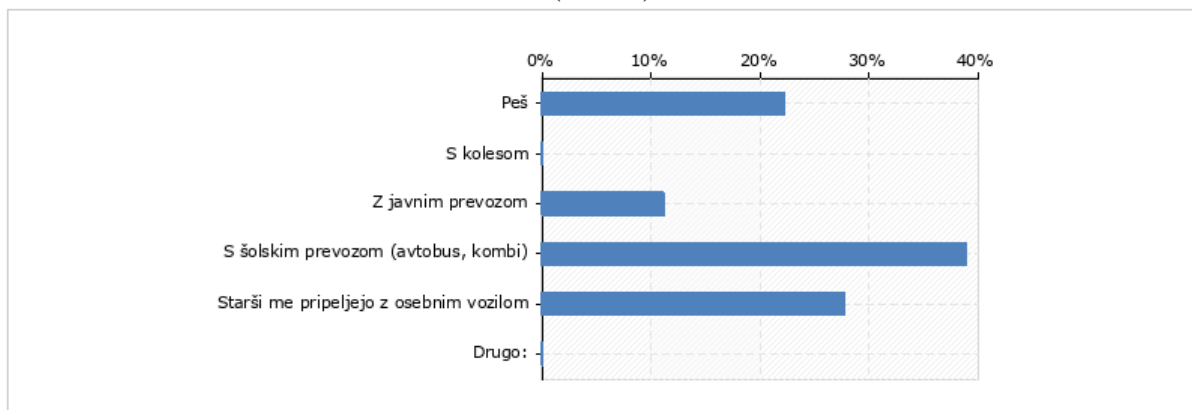
## 6. ANALIZA STANJA ŠOLSKIH POTI IN PROMETNE VARNOSTI

### 6.1.PREDSTAVITEV REZULTATOV ANKETE

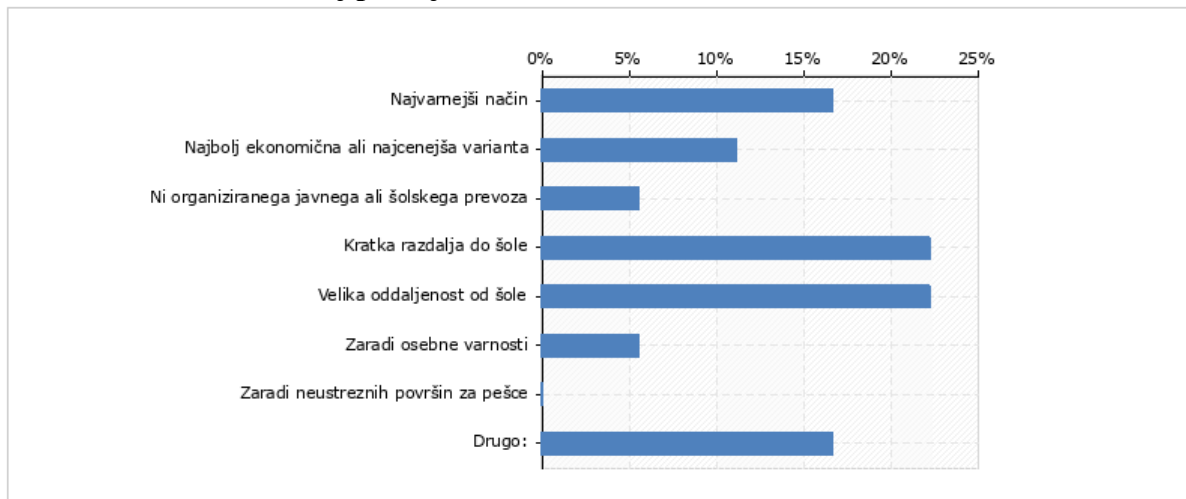
**Kateri razred osnovne šole obiskuješ:** (n = 19)



**Na kakšen način najpogosteje prihajaš v šolo?**  
(n = 18)

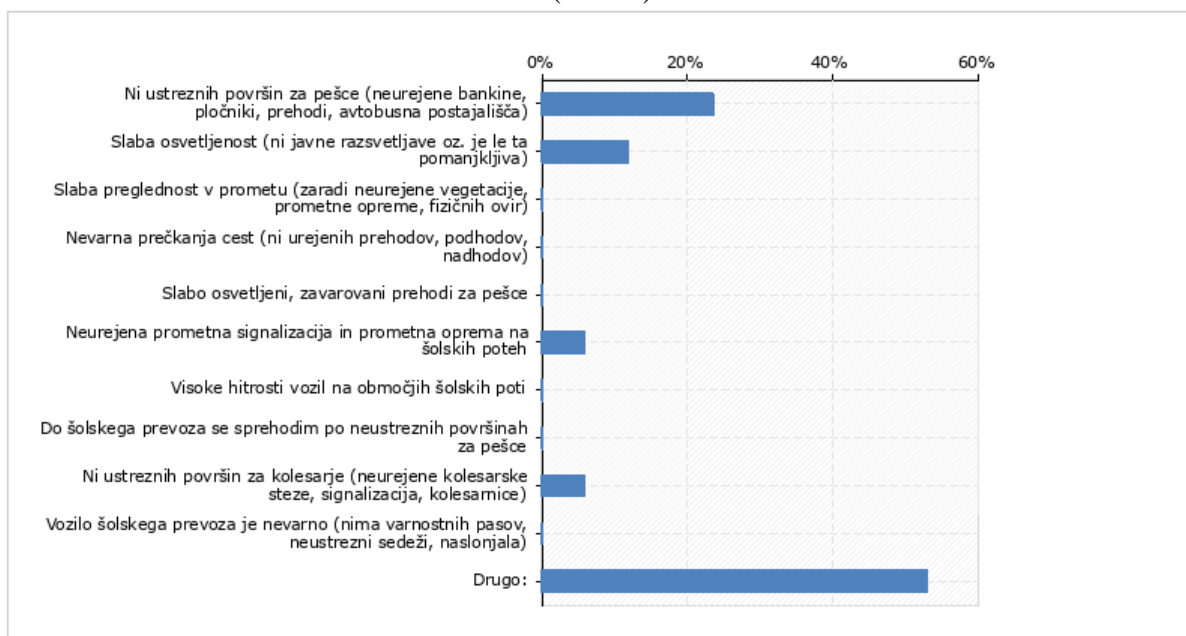


**Zakaj prihajaš v šolo na naveden način? (n = 18)**



Odgovori	Frekvenca
ker gre mlajši brat v vrtec	
ker gredo starši zjutraj v službo in me zapeljejo.	

**Označi prometno problematiko v cestnem prometu, s katero se srečuješ na poti v šolo. (n = 17)**

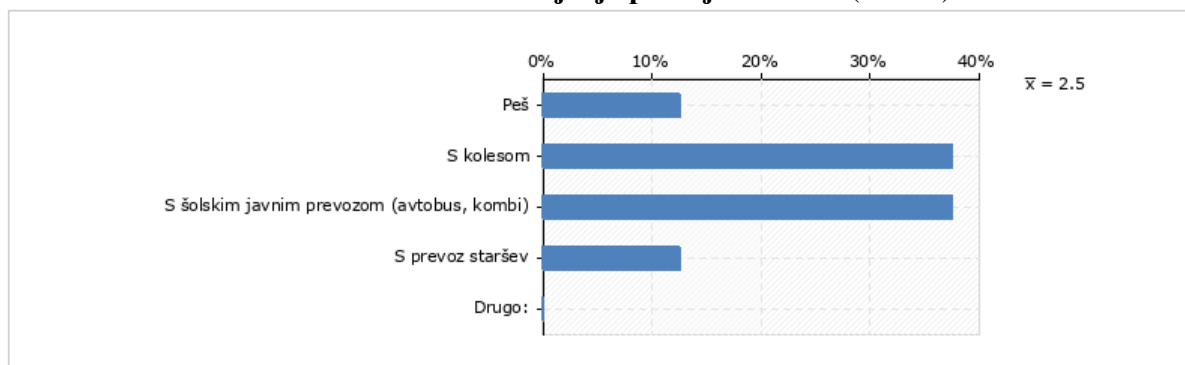


Odgovori	Frekvenca
nič	
nič od zgoraj naštetega, ker sem preblizu šole.	
/	
nič od tega	
ni problema	
poizkusil sem označiti več odgovorov, pa ni delalo	
slaba cesta	

**Opiši konkretna mesta, kjer se na poti v šolo počutiš manj varno in predlagaš ukrepe za izboljšanje prometne varnosti na šolskih poteh.**

prihodi avtomobilov in ustavljanje pred šolo.
kadar grem v novo gorico z avtobusom včasih vozi en šofer, ki stalno preklinja, vozi nad omejitvami hitrosti in že 2 je peljal čez rdečo luč, če tudi je ta svetila že nekaj časa.
celotna pot do šole ni varna
nimam predlogov
kombi me pobere pred domom
ni posebnosti
počutim se varno na poti v šolo
parkirišče pred šolo
se počuti varno
vožnja pred šolo in ustavljanje. lahko bi imeli večja parkirišča.
jih ni.
pred šolo, ker starši vozijo otroke v vrtec in parkirajo pred šolo.
celotna pot
/
Lokovec-Čepovan

## Na kakšen način bi najraje prihajal v šolo. (n = 16)



## Ali imate kakšne pripombe glede predhodnih odgovorov otroka? (zapišite katere)

ne, se z njim strinjam
/
ne
nimam.
ja, če bi hodil s kolesom. cesta ni označena - prehodi za pešce, javne luči
ne
na svoji poti peš nima nevarnosti.

## Ali imate kakšen komentar glede prometne varnosti v šolskem okolišu ter varnosti šolskih poti?

šolska pot je varna
načeloma ne
ne
mogoče bi bil dobrodošel kakšen ležeči policaj.
nimam.
ne, saj ga kombi pobere pred vrati in izpusti iz kombija pri vratih
po otroka pride šolski kombi ki jo pobere pred domom in pripelje pred solo
ni urejena pes pot
nimamo urejenih površin za varno pot v šolo, ni pločnikov, ni prehodov,..
ni zagotovljena varna pot za samostojen odhod v solo in iz nje
pred šolo ni parkirišč in je res nevarno.
problem je parkirišče pred šolo, ki ga ni. sploh za mlajše otroke je nevarno, ko hodijo po cesti od avta do šole. pozimi je problem slabo pluženje in posipavanje cest.

**Katere so, po vašem mnenju, najbolj nevarne točke oz. konkretne lokacije na šolski poti vašega otroka?**

jih ni
križišče pri igrišču zaradi prehitre vožnje avtomobilov
če bi morala 5 km peš v šolo bi bila cela pot nevarna na podeželju živimo
jih ne opazim
parkirišče pred šolo, pozimi ledena cesta
celotna pot
pred šolo.
vse točke so nevarne ker je samo glavna cesta brez pločnika
celotna pot ni varna
jih ni
razmeroma ozka cesta, pozimi pa snežne razmere

**Prosimo za konkretne predloge za izboljšanje prometne varnosti v šolskem okolišu.**





pri nas razen prevoza je ni varne poti
nimam
več parkirišč okoli šole.
potrebno bi bilo urediti celotno prometno infrastrukturo
ureditev parkirišča pred šolo in dostopa do šole in vrtca. dogovor s krajevnimi skupnostmi in občino o rednem in dovolj hitrem pluzenju cest do hiš, kjer živijo šoloobvezni otroci.
jih nimam.
dosledno zaprtje dovoza pred šolo.
omejitev hitrosti vožnje
dosledno čiščenje snega v zimskem času in razširitev ožjih odsekov
/
ureditev poti

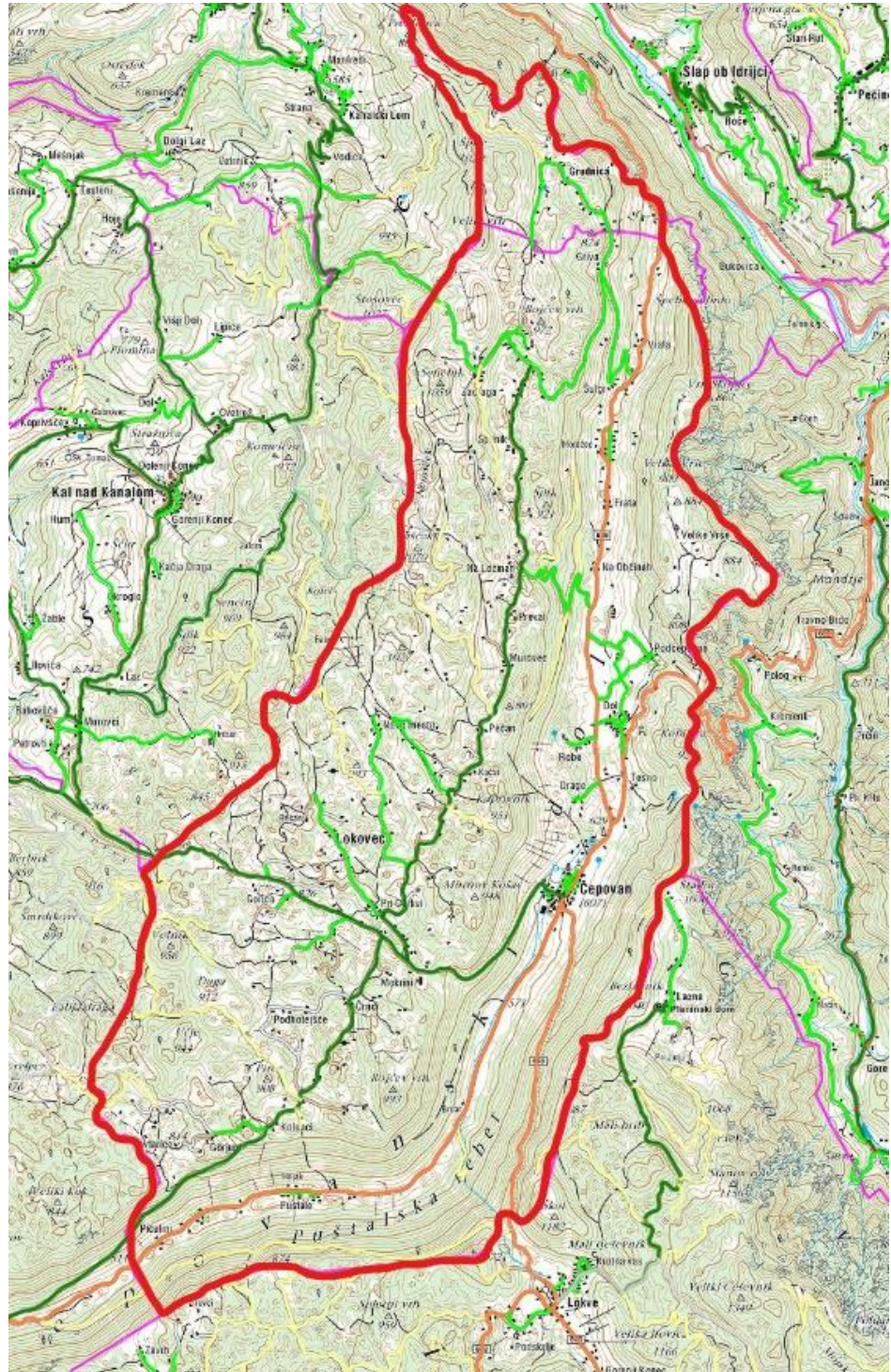
## 7. TEHNIČNI DEL NAČRTA

### 7.1.ŠOLSKI OKOLIŠ

Zavod ima šolski okoliš na območju naslednjih prostorskih enot iz Registra Geodetske uprave Slovenije (prostorski okoliš): KS Čepovan, KS Lokovec, zaselek Grudnica (druga občina).

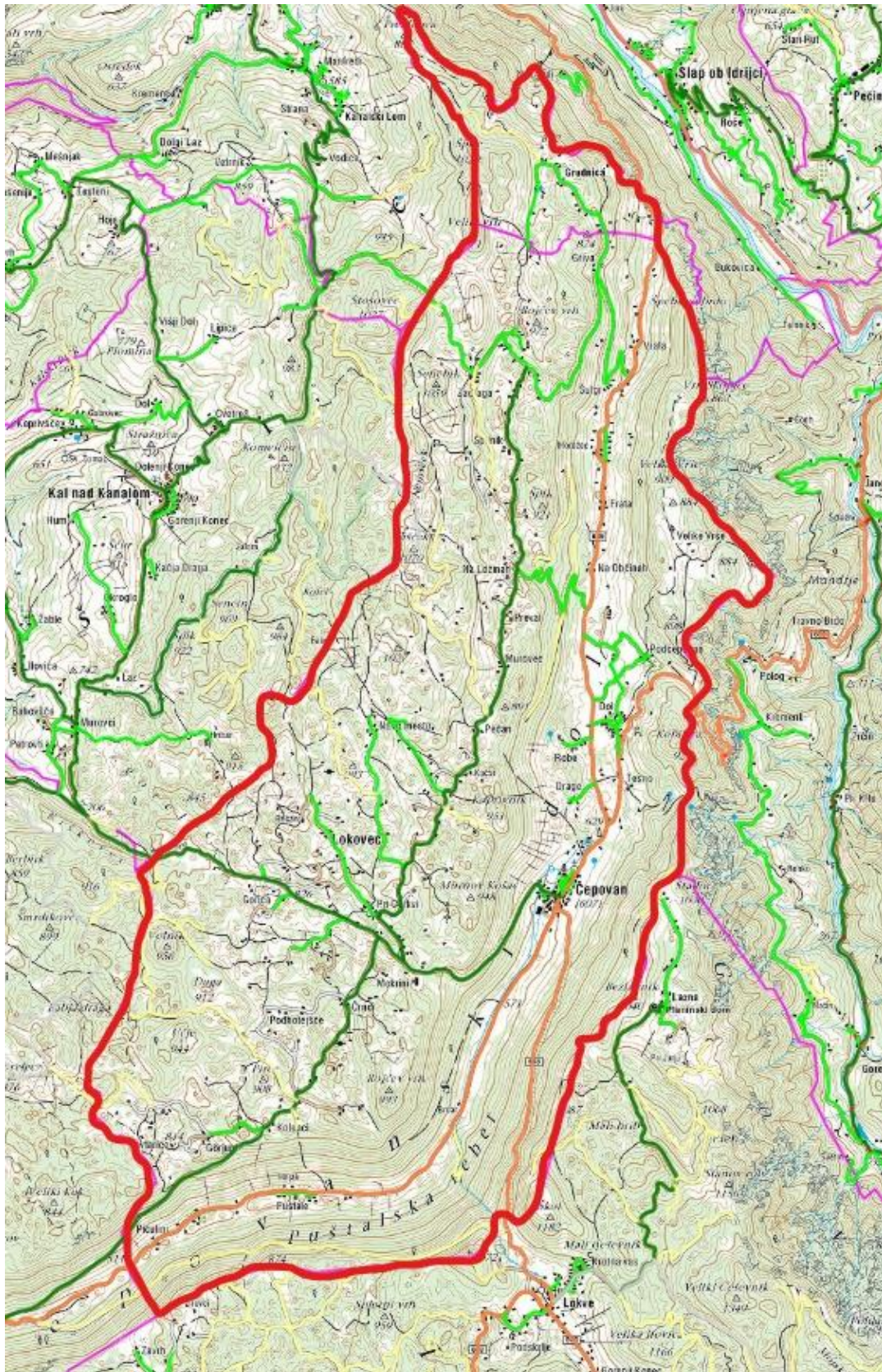
Legenda:

-  Šolski okoliš
-  Državna cesta
-  Občinska cesta
-  Linijski objekt cestne infrastrukture





7.2.POTI PRIHODA V ŠOLO



Poti prihoda v šolo (označene z naslednjimi barvami):

## 8. ORGANIZIRAN ŠOLSKI PREVOZ

Občinski sveti za preventivo in vzgojo v cestnem prometu so zadolženi za oceno in izdajo mnenja o varnih ali nevarnih šolskih poteh na podlagi 56. člena Zakona o osnovni šoli.

Osnovna šola lahko sama ali na pobudo staršev predlaga lokalni skupnosti organiziranje brezplačnega prevoza za tiste učence, katerih varnost je na poti v šolo ogrožena. Občinski svet za preventivo in vzgojo v cestnem prometu preuči prometno situacijo. V skladu s kriteriji za varne šolske poti sprejme ugotovitev glede utemeljenosti podanega predloga. Pri pripravi mnenja sodeluje s policijo, upravljalcem cest, prometnimi strokovnjaki itd.

Pri odločitvah o nujnosti prevoza učencev zaradi večje ogroženosti na šolski poti je potrebno upoštevati tudi zahteve o varnosti pri prevozih otrok (ustrezna postajališča ali varne površine, s katerih lahko učenci vstopajo in izstopajo iz vozila, ustreznost samega vozila, pogoji vožnje skupine otrok itd.).

### 8.1.POT V ŠOLO

Učenci, ki obiskujejo našo šolo, prihajajo iz domačega in drugih šolskih okolišev. V šolo prihajajo na različne načine. Nekateri prihajajo peš, ob lepem vremenu se nekateri pripeljejo s kolesom, nekatere pripeljejo starši, drugi pa se v šolo pripeljejo z organiziranim šolskim prevozom. Avtobus pripelje učence do šolske avtobusne postaje, kombi pa celo do neposredne bližine šole.

#### Učenci pešci

Promet se je v zadnjih letih bistveno povečal in zato so najbolj izpostavljeni v prometu pešci, predvsem mlajši. Učence je potrebno vsakodnevno opozarjati na varno hojo v šolo in domov. Že na začetku šolskega leta se pri razrednih urah učenci pogovorijo z razrednikom o varnih poteh v šolo. Velik poudarek damo kulturnemu obnašanju v prometu, poznavanju pravil v prometu, predvsem v situacijah, ko se lahko znajdejo učenci na kateri izmed šolskih poti. Učenci – pešci prihajajo v šolo iz neposredne bližine OŠ Čepovan.

#### Učenci vozači

Posebno pozornost posvečamo učencem, ki prihajajo v šolo z različnimi prevoznimi sredstvi. Vsi učenci, ki imajo stalno prebivališče oddaljeno od šole več kot 4 km, imajo omogočen brezplačen prevoz, in sicer z avtobusom ali kombijem.

Za učence, ki prihajajo v šolo z avtobusom ali kombijem, je organizirano jutranje varstvo in popoldansko varstvo vozačev. Učenci v skupini pod nadzorstvom dežurnega učitelja počakajo na pouk oziroma na odhod avtobusa.

Prevoze z avtobusom v šolskem letu 2018/2019 izvaja prevoznik NOMAGO, prevoze s kombijem pa MIVAX ter šolski kombi.

## 8.2.PLAN ORGANIZACIJE PREVOZOV ZA ŠOLSKO LETO 2018/19

### **Vozni red in seznam upravičenih učencev vozačev za:**

1. posebni linijski prevoz (oddaljenost do 4km, 3-partitna pogodba: zveri)

**Smer/razdalja** (do 4 km): 1. OŠ ČEPOVAN - LOKOVEC – OŠ ČEPOVAN  
2. OŠ ČEPOVAN – ČEPOVAN(DOL ) – OŠ ČEPOVAN

Jutranje vožnje: 7.15 – 7.55 19 otrok

Vožnje po pouku: 13.20 – 13.35 19 otrok

2. šolski kombi (oddaljenost nad 4km).

**Smer/razdalja** (nad 4 km) : 1. OŠ ČEPOVAN - LOKOVEC – OŠ ČEPOVAN  
2. OŠ ČEPOVAN – ČEPOVAN (VRATA) – OŠ ČEPOVAN  
3. OŠ ČEPOVAN – ČEPOVAN (PUŠTALE) – OŠ ČEPOVAN

**Vozni red** (nad 4 km): 1. OŠ ČEPOVAN - LOKOVEC – OŠ ČEPOVAN  
2. OŠ ČEPOVAN – ČEPOVAN (VRATA) – OŠ ČEPOVAN  
3. OŠ ČEPOVAN – ČEPOVAN (PUŠTALE) – OŠ ČEPOVAN

JUTRANJE VOŽNJE; 7.15 – 7.55

1.smer 9 učencev

2. smer 2 učenca

3. smer 1 učenec

VOŽNJE PO POUKU 13.20 – 14.00

1.smer 12 učencev

2.smer 2 učenca

3.smer 1 učenec

3. javni linijski prevoz (relacija Nova Gorica-Čepovan-Nova Gorica)

## JUTRANJA VOŽNJA

ŠT.	VSTOPNA MESTA	Ura prihoda
1.	Solkan	7.31
2.	Grgar	7.41
3.	OŠ Čepovan	8.02

## VOŽNJA PO POUKU

ŠT.	VSTOPNA MESTA	Ura odhoda
1.	OŠ Čepovan	13.50

Učenci vozači za javni linijski prevoz (relacija Nova Gorica-Čepovan-Nova Gorica)

9

Neorganiziran prevoz učencev v šolo

Starši oziroma vozniki, ki pripeljejo otroke v šolo, se morajo zavedati odgovornosti in pomembne vloge, ki jo imajo v prometu. Starši so v prometu z gledanjem otrokom, upoštevati morajo cestno prometne predpise in se morajo v prometu obnašati kulturno. Le tako lahko poskrbimo za učinkovit prenos dobre prometne vzgoje na učence oziroma otroke.

Starši morajo poskrbeti za kar največjo možno varnost otrok v vozilih. Upoštevati je treba, da otroci sedijo pripeti z varnostnim pasom na zadnjih sedežih. Za manjše otroke je potrebno uporabljati avtomobilske otroške sedeže, ki morajo imeti ustrezno homologacijo. Predvsem pomembno je, da avtomobilski otroški sedež pravilno uporabljamo in da upoštevamo navodila proizvajalca. Poškodovanega avtomobilskega sedeža ne uporabljamo. Otrok pa naj bo pravilno pripet v sedež.

Pri prevozu otrok v šolo starši naletijo tudi na problem parkiranja. V okolici šole je malo parkirnih prostorov, ki so namenjeni obiskovalcem in zaposlenim. Na tem mestu opozarjamo starše na pravilno parkiranje avtomobilov, tako da ne zasedejo z avtomobilom več parkirnih mest oziroma, da ne puščajo avtomobilov sredi dovoza. Posebej pozorni morajo biti, ko z otrokom zapuščajo avtomobil in nato prečkajo cesto oz. dovoz.

## 9. NEVARNE PROMETNE TOČKE

Starši so podali mnenje o varnosti šolskih poti. Ob podrobni obdelavi ankete in mnenju komisije (mentorica prometne varnosti, predsednik SPV Nova Gorica in predstavnik policije) so nevarne točke sledeče:

- **Dovoz za OŠ Čepovan**

### Vzrok

Dovoz do šole je precej ozek. Ob jutranjih urah, ko starši pripeljejo otroke v vrtec in hkrati, ko šolarji prihajajo v šolo, je tam precej gneče.

### Rešitev

Učenci naj bodo pozorni na vozila, ki se pripeljejo in odpeljejo. Hodijo naj v strnjeni koloni ob robu vozišča oz. parkirišča.

S strani šole podan predlog občini za razširitev dovoza.



- **Glavno križišče v vasi Čepovan**

**Vzrok**

Promet skozi vas je zelo hiter, umirjanja prometa praktično ni. Veljajo samo omejitve po zakonu. Otroci hodijo ob glavni cesti, ki nima pločnikov.

**Rešitev**

Učenci naj bodo pozorni na vozila, ki se pripeljejo skozi vas. Hodijo naj v strnjeni koloni ob robu vozišča.

S strani šole podan predlog občini za umiritev prometa s tablamami oz. ležečimi policaji.



- **Glavna cesta skozi vas Čepovan**

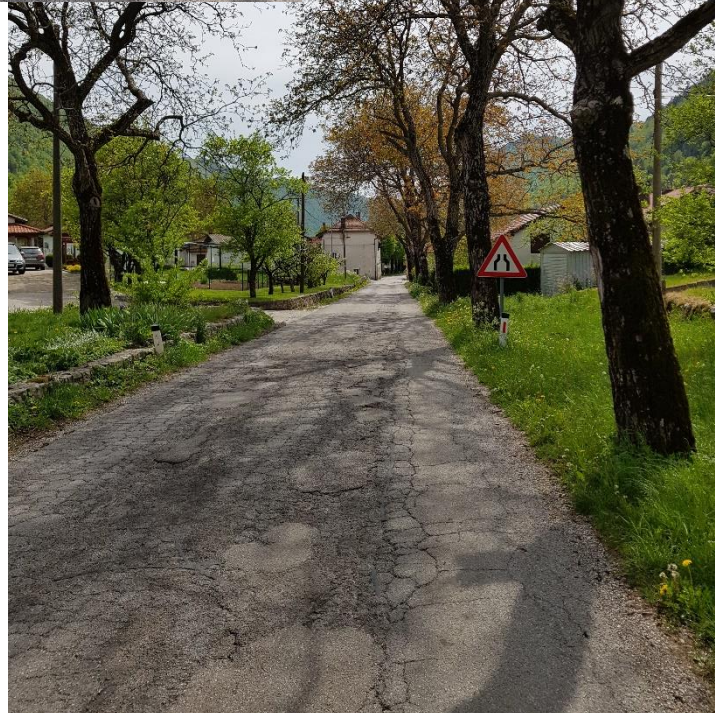
**Vzrok**

Promet skozi vas je zelo hiter, umirjanje prometa je samo z ene strani s tablo o merjenju hitrosti. Veljajo samo omejitve po zakonu. Otroci hodijo ob glavni cesti, ki nima pločnikov ter jo na več mestih tudi prečkajo. Cesta je v izredno slabem stanju.

**Rešitev**

Učenci naj bodo pozorni na vozila, ki se pripeljejo skozi vas. Hodijo naj v strnjeni koloni ob robu vozišča. Pred prečkanjem vozišča naj se prepričajo o varnosti.

S strani šole podan predlog občini za umiritev prometa s tablamami oz. ležečimi policaji.



- **Zoženje ceste na vasi in odcep, ki vodi do šole**

**Vzrok**

Cesta se pri odseku, kjer je dostop do šole, zoži in je nepregledna pri prečkanju. Otroci dostopajo do šole po cesti brez urejenega pločnika.

**Rešitev**

Učenci naj bodo pozorni na vozila, ki se pripeljejo skozi vas. Hodijo naj v strnjeni koloni ob robu vozišča. Pred prečkanjem vozišča naj se prepričajo o varnosti.

S strani šole podan predlog občini za umiritev prometa s tablami oz. ležečimi policaji.





- **Prehod glavne ceste ob prihodu v Lokovec**

**Vzrok**

Odsek ceste ob prihodu v Srednji Lokovec. V primeru izredno slabih zimskih razmer pobere avtobus otroke ob glavni cesti, ki jo morajo prečkati.

**Rešitev**

Učenci naj bodo pozorni na vozila, ki se pripeljejo. Pred prečkanjem vozišča naj se prepričajo o varnosti. Počakajo naj umaknjeni malo stran od vozišča.



- **Prehod glavne ceste ob prihodu v Srednji Lokovec**

**Vzrok**

Otroci dostopajo do avtobusa preko glavne ceste. Cesta ni urejena, nima pločnikov, zato otroci počakajo na vozišču. V tem delu je cesta tudi zelo strma.

**Rešitev**

Učenci naj bodo pozorni na vozila, ki se pripeljejo. Pred prečkanjem vozišča naj se prepričajo o varnosti. Na prevoz naj počakajo ob skrajnem robu vozišča.



- **Prehod glavne ceste v Gorenjem Lokovcu**

**Vzrok**

Otroci dostopajo do avtobusa preko glavne ceste. Cesta ni urejena, nima pločnikov, nevarna pa je tudi zaradi nepreglednega ovinka.

**Rešitev**

Učenci naj bodo pozorni na vozila, ki se pripeljejo. Pred prečkanjem vozišča naj se prepričajo o varnosti. Na prevoz naj počakajo ob skrajnem robu vozišča.



## 10. ZAKLJUČNI DEL

Z načrtom šolskih poti morajo biti seznanjeni vsi učenci na šoli. O njem naj razpravljajo učenci v razredih, pri razrednih urah ter pri ostalih oblikah dela. Za učence na razredni stopnji je priporočljiv ogled varnih šolskih poti in prehodov za pešce. Pri izvajanju načrta šolskih poti sodelujejo vsi učitelji razrednega in predmetnega pouka ter oddelkov podaljšanega bivanja, starši in zunanji dejavniki, ki skrbijo za prometno varnost in vzgojo udeležencev v cestnem prometu.

S prometno varnostnim načrtom so seznanjeni:

- vsi učitelji šole,
- šolska skupnost,
- Občina Nova Gorica,
- Svet staršev,
- SPV Nova Gorica,
- Policijska postaja Nova Gorica.